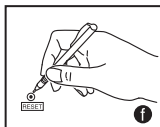
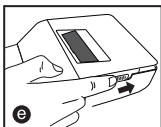
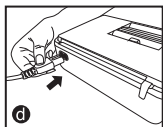
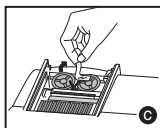
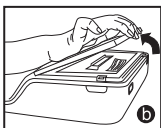
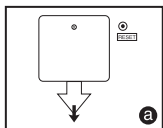


SISÄLLYS

ENNEN ALOITTAMISTA.....	S.50
TULOSTUSPAPERIN LISÄÄMINEN.....	S.51
VÄRINAUHAN VAIHTAMINEN.....	S.51
VARMISTUSPARISTO.....	S.52
YLEISIÄ OHJEITA.....	S.52
DESIMAALIEROTTIMEN VALINTAKYTKIN.....	S.52
PYÖRISTYSKYTKIN.....	S.53
LOPPUSUMMA-/VEROPROSENTTI-KYTKIN.....	S.53
KOHDELASKURIN KYTKIN.....	S.53
MUISTI / VALUUTAN MUUNNOKSEN VALINTAKYTKIN.....	S.54
VERONLASKENTATOIMINTO.....	S.55
MYYNTIKATTEEN LASKENTA.....	S.55
KELLO- JA KALENTERITOIMINTO.....	S.55
AUTOMAATTINEN VIRRRANKATKAISU.....	S.55
YLIVUOTO.....	S.56
TEKNISET TIEDOT.....	S.56
LASKUESIMERKKEJÄ.....	S.71-80


ENNEN ALOITTAMISTA

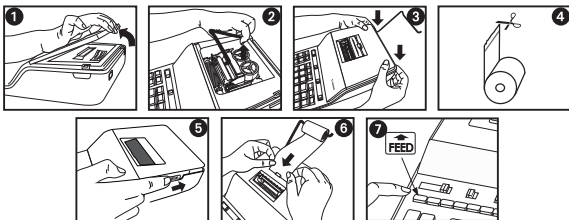
- 1) Poista laskimen takana oleva nauha. (kuva **a**)
- 2) Irrota nauha värinauha laskimen. (kuva **b**, **c**)
- 3) Kytke virtajohto. (kuva **d**)
- 4) Kytke virta. (kuva **e**)
- 5) Paina [RESET]-näppäintä, ennen kuin alat käyttää laskinta. (kuva **f**)



TULOSTUSPAPERIN LISÄÄMINEN

Huomautus: Katkaise virta kytkimellä

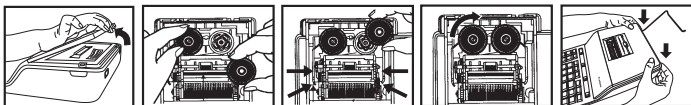
- 1) Irrota tulostimen kansi ja nosta paperin käsi. (kuva 1 2).
- 2) Pane tulostimen kansi paikalleen. (kuva 3)
 - Ennen kuin asetat paperin, leikkaa sen reuna kuvassa esitetyllä tavalla. (kuva 4)
- 3) Kytke virta. (kuva 5)
- 4) Aseta uusi paperirulla pidikkeeseen. Aseta paperin reuna kuvassa 6 esitetyllä tavalla.
 - Sopiva paperirulla – Leveys: 57 mm / halkaisija: enintään 86 mm
- 5) Siirrä paperia eteenpäin painamalla kuvassa näkyvää paperinsyöttönäppäintä . (kuva 7)



VÄRINAUHAN VAIHTAMINEN

Huomautus: Katkaise virta kytkimellä.

- 1) Irrota tulostimen kansi ja nosta paperin käsi.
- 2) Irrota värinauhakelat akseleista. Heitä vanha värinauha ja kelat roskeen.
- 3) Aseta toinen värinauhakela vasemman akselin päälle ja paina sitä alaspäin, kunnes se naksauttaa paikalleen.
- 4) Pujota värinauha vasemman sivuohjaimen ulkoreunaa pitkin ja varmista, että värinauhan musta puoli osoittaa ylöspäin.
- 5) Aseta värinauha tulostusrenkaan ja tulostustelan väliin. Pujota värinauha oikean sivuohjaimen ulkoreunaa pitkin.
- 6) Aseta toinen värinauhakela oikean akselin päälle.
- 7) Paina kelaa alaspäin, kunnes se naksauttaa paikalleen.
- 8) Kiristä värinauha kiertämällä vasenta kelaa vastapäivään.
- 9) Pane tulostimen kansi paikalleen.



TÄRKEÄÄ: Käytä samanlaisia värinauhakeloja kuin laskimessa oli ennestään.

VARMISTUSPARISTO

Muistin varmennus akku säilyttää valuuttakurssin, veroaste, kalenteri ja kello, vaikka virta on pois päältä tai verkkojohto on irrotettu.

Paristo: 1 litiumparisto (tyyppi: CR2032).

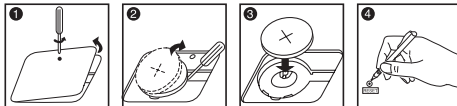
Pariston käyttöikä: Varmistusaika 2 000 tuntia.

VAROITUS: Väärin pariston käyttäminen voi aiheuttaa räjähdysvaaran.

Hävitä käytetyt paristot noudattamalla ohjeita.

Hävitä paristot noudattamalla paikallisia jätehuoltomääräyksiä.

Älä hävitä niitä kotitalousjätteen joukossa.



Kun vaihtaa vara-akku, paina [RESET]-painiketta, nollaamisen jälkeen muista asettaa valuuttakurssin, veroaste, kello ja kalenteri uudelleen.

YLEISIÄ OHJEITA

- 1) Älä käytä tai säilytä laskinta suorassa auringonvalossa. Vältä myös paikkoja, joissa lämpötila vaihtelee nopeasti, joiden ilma on kosteaa ja jotka ovat pölyisiä tai likaisia.
- 2) Puhdista laskimen kotelo kuivalla liinalla. Älä käytä vettä tai puhdistusaineita.
- 3) Käytä laskimen tulostinta vain silloin, kun paperirulla on paikallaan.
- 4) Älä käytä laskinta paikoissa, joissa on rautaviilajauhetta, sillä rautahiukkaset voivat vahingoittaa laskimen sähköpiirejä.
- 5) Älä aseta mitään esineitä laskimen, etenkin sen tulostusmekanismin päälle.
- 6) Katkaise laskimen virta, ennen kuin irrotat pistokkeen pistorasiasta.
- 7) Irrota verkkopistoke seinäkoskettimesta, jos haluat poistaa päävoiman käytöstä. Jos laitteessa ilmenee sähköhäiriö (siitä nousee esim. savua), irrota pistoke seinästä välittömästi.
- 8) Pistorasian tulee olla laitteen lähellä ja helposti saavutettavissa.
- 9) Jos laitteeseen kohdistuu sähköstaattinen purkaus, se voi toimia virheellisesti ja se pitää ehkä nollata.

DESIMAALIEROTTIMEN VALINTAKYTKIN



–Tällä kytkimellä valitaan, mihin kohtaan (+ 0 2 3 4 6 F) desimaalierotin sijoitetaan laskennan tuloksissa.

+ (Yhteenlasku) – Yhteenlasku- ja vähennyslaskutoimituksissa käytetään automaattisesti kahta desimaalia. Tämä tila sopii hyvin valuuttalaskuihin.

F (Liukuva desimaalierotin) – Laskin tulostaa tai näyttää kaikki merkitsevät numerot (enintään 12).

PYÖRISTYSKYTKIN

ROUNDING



- Tällä kytkimellä valitaan tuloksen pyöristys valittuun desimaalitarkkuuteen ylöspäin [\uparrow], pyöristyssääntöjen mukaan [5/4] tai alaspäin [\downarrow].

LOPPUSUMMA-/VEROPROSENTTI-KYTKIN

LOPPUSUMMA



OFF ON TAX RATE SET

- Kun GT-kytkin on asennossa ON, laskutoimituksia suoritettaessa yhteisimmat summataan loppusummamuistiin. Kun painetaan näppäintä [Σ], laskin tulostaa välisumman merkkien GT kanssa. Kun painetaan näppäintä [\square GT], laskin tulostaa nykyisen loppusumman merkkien G◇ kanssa. Kun näppäintä [\square GT] painetaan vielä kerran, laskin tulostaa loppusumman, jonka perässä ovat merkit G✱.

VEROPROSENTTI



OFF ON TAX RATE SET

- Veroprosentti asetetaan ja tarkistetaan asettamalla kytkin asentoon TAX RATE SET.

KOHDELASKURIN KYTKIN



OFF ON n+ n+/-

- "n+" tai "n+/-"-tilassa laskin laskee ja tulostaa laskettavien kohteiden määrän aina 999 kohteeseen asti.

< KOHTEIDEN LASKURI >

Kun "ITEM"-kytkin on kohdassa "n+", taskulaskin laskee, kuinka monta kertaa [+] - ja [-] -painikkeita painetaan.

Kun kytkin on kohdassa "n+/-", laskin laskee, kuinka monta kertaa [+] -painiketta painetaan, ja vähentää tästä summasta kaikki [-] -painikkeen painallukset.

< MUISTIKOHTEIDEN LASKURI >

Kun "ITEM"-kytkin on kohdassa "n+", taskulaskin laskee, kuinka monta kertaa [M Σ] - ja [M Σ] -painikkeita painetaan.

Kun kytkin on kohdassa "n+/-", laskin laskee, kuinka monta kertaa [M Σ] -painiketta painetaan, ja vähentää tästä summasta kaikki [M Σ] -painikkeen painallukset.

< KOHTEIDEN SUMMAN TULOSTAMINEN >

Kun PRINT-kytkin on "ON"-asennossa ja "ITEM"-kytkin "n+"- tai "n+/-"-asennossa, laskurin tallentama kohteiden lukumäärä voidaan tulostaa kolminumeroisesti paperin vasemmalle puolelle joko [#/0] - tai [Σ] -painiketta painamalla, mikäli kyseessä on tavallisen kohteen summa, tai [M \times] - tai [M Σ] -painiketta painamalla, mikäli kyseessä on muistikohteen summa.

Muistilaskeminen



- Laita -kytkin "PRINT MEM ON" -asentoon suorittaaksesi laskemisen käyttäen muistia ja peruslaskentatoimintoa. Syötöt ja tulos ilmestyvät näytölle ja tulostuvat.



- Syötöt ja tulos ilmestyvät näytölle, mutta eivät tulostu.

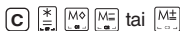
Valuutan muunnoksen laskeminen



- Laita -kytkin "PRINT CONV. ON" -asentoon suorittaaksesi valuutan muunnoksen ja peruslaskentatoiminnon. Syötöt ja tulos ilmestyvät näytölle ja tulostuvat.



- Syötöt ja tulos ilmestyvät näytölle, mutta eivät tulostu.



- Paina $\left[\frac{*}{\div} \right]$ ja pidä 1 sekunti, syötä sitten valuutan vaihtokurssi ja paina $\left[\frac{M\circ}{\square} \right]$, $\left[\frac{M\ominus}{\square} \right]$ tai $\left[\frac{M\pm}{\square} \right]$ tallentaaksesi kurssin muistiin.



- Paina $\left[\text{C} \right]$, $\left[\frac{M\circ}{\square} \right]$, $\left[\frac{M\ominus}{\square} \right]$ tai $\left[\frac{M\pm}{\square} \right]$ ottaaksesi takaisin tallennetun valuutan vaihtokurssin.



- Paina $\left[\frac{M*}{\square} \right]$ muuntaaksesi näytetyn valuutan lukeman arvosta $\left[\frac{M\circ}{\square} \right]$, $\left[\frac{M\ominus}{\square} \right]$ tai $\left[\frac{M\pm}{\square} \right]$ arvoon $\left[\frac{M*}{\square} \right]$.



- Paina $\left[\frac{M\circ}{\square} \right]$, $\left[\frac{M\ominus}{\square} \right]$ tai $\left[\frac{M\pm}{\square} \right]$ muuntaaksesi näytetyn lukeman arvosta $\left[\frac{M*}{\square} \right]$ arvoon $\left[\frac{M\circ}{\square} \right]$, $\left[\frac{M\ominus}{\square} \right]$ tai $\left[\frac{M\pm}{\square} \right]$.

*1 Desimaalipaikkojen luvun määrittäminen välittävälle Local Currency.

Kun muunnat kansallisesta valuutasta toiseen valuuttaan, laskin muuntaa sisäisesti alkuperäisen valuutan Local currency. Tämä muunnostulos on "välittävä Local currency". Seuraavaksi välittävä Local currency muunnetaan kohdevaluutaksi. Tämä muunnosten askelten virta näytetään tulosteessa. Sellaista laskentaa varten tulee käyttää seuraavaa menettelytapaa määrittääksesi desimaalipaikkojen määrän välittävälle Local currency. Voit määrittää välillä 0 (²) – 9 desimaalipaikkaa liukuvalle desimaalipilkulle (F). Välittävä Local currency pyöristetään määrittämäsi desimaalipaikkojen lukumäärään.

² 0 näytetään, kun F (liukuva pilkku) asetetaan desimaalipaikkojen lukumääräksi. F on alkuperäinen oletusasetus.

■ Kurseille 1 tai enemmän voit antaa kuuteen numeroon saakka.

Kurseillei vähemmän kuin 1 voit syöttää 8 numeroon saakka sisältäen 0:n kokonaisluvulle ja etunollat (vaikka voidaan määrittää vain kuusi merkitsevää numeroa, laskettuna vasemmalta ja alkaen ensimmäisellä ei-nolla numerolla).

VERONLASKENTATOIMINTO

TAX+ Veron osuuden lisäysnäppäin – Tällä näppäimellä lisätään veron määrä näytössä olevaan lukuun.

TAX- Veron osuuden vähennysnäppäin – Tällä näppäimellä vähennetään veron määrä näytössä olevasta luvusta.

MYYNTIKATTEEN LASKENTA

COST **SELL** **MARGIN** – Näitä näppäimiä käytetään omakustannushinnan, myyntihinnan ja myyntikateprosentin laskemiseen. Voit laskea minkä tahansa näistä arvoista antamalla kahden muun muuttujan arvot. (Voit esimerkiksi laskea myyntikateprosentin antamalla omakustannushinnan ja myyntihinnan.)

KELLO- JA KALENTERITOIMINTO



– Kalenteri- tai kellonaikatilan vaihtaminen käyttöön.



– 12 tai 24 tunnin ajannäyttötilan ottaminen käyttöön.



– Päivämäärän ja kellonajan asettaminen kalenteri- ja kellonaikatilassa.



– AM- tai PM-asetuksen valitseminen kellonajan asetustilassa.



– Päivämäärän näyttötavan (VVVV/KK/PP, PP/KK/VVVV tai KK/PP/VVVV) valitseminen kalenteritilassa.

• **Huomautus:** Jos molemmat virtalähteet – verkkolaite ja CR2032-varmistusparisto – kytketään irti, kello, kalenteri ja veron määrä pyyhkiytyvät. Tässä tapauksessa aseta kello, kalenteri, valuutan ja vero uudelleen

AUTOMAATTINEN VIRRANKATKAISU

Kun virta on kytketty "päälle" ja laskin ei käytetä noin. 7 minuuttia. Laskin siirtyy virransäästötilaan automaattisesti oranssi LED-valo-up. Paina **C**-näppäintä laskin palaa normaaliin laskumoodista.

YLIVUOTO

Alla mainituissa tapauksissa laskimen näyttöön tulee E, "ERR" on painettu, näppäimistö lukkiutuu eikä laskimen käyttäminen ole mahdollista.

Voit palauttaa laskimen toimintatilaan painamalla näppäintä **C**. Ylivuoto tapahtuu seuraavissa tapauksissa:

1. Tuloksessa tai muistissa olevassa luvussa on enemmän kuin 12 numeroa desimaalipilkun vasemmalla puolella.
2. Yritettiin jakaa nolllalla.
3. Tietoja syötettiin nopeammin kuin laskin pystyy käsittelemään. (puskurirekisterin ylivuoto)

- Sähkömagneettiset häiriöt tai sähköstaattinen purkaus voi aiheuttaa näytön toimintahäiriön tai muistiin tallennetun valuuttakurssin tai veroprosentin pyyhkiytymisen tai katoamisen.

Paina tässä tapauksessa laskimen takaosassa olevaa [RESET]-painiketta kuulakärkikynän kärjellä (tai vastaavalla terävällä esineellä). Nollaamisen jälkeen muista määrittää kalenteri, kello, valuutan ja vero uudelleen.



TEKNISET TIEDOT

Käyttöjännite: 100 - 240 V AC, 50/60 Hz

Käyttölämpötila: 0 - 40 °C (32 - 104 °F)

Laskentatarkkuus: enintään 12 numeroa

Mitat: 332 mm (P) x 207 mm (L) x 73.5 mm (K)

Paino: 1,590 g

(Tietoja voidaan muuttaa ilman erillistä ilmoitusta.)



Alakotelon, keski-tapaus ja akun kansi tämän tuotteen ovat tehty kierrätetyistä Canon kopiokoneen muoviva.

Vain EU- ja EEA-alueelle.

Nämä tunnukset osoittavat, että sähkö- ja elektroniikkalaiteromua koskeva direktiivi (WEEE-direktiivi, 2002/96/EY), paristoista ja akuista annettu direktiivi (2006/66/EY) sekä kansallinen lainsäädäntö kieltävät tuotteen hävittämisen talousjätteen mukana.

Tuote on vietävä asianmukaiseen keräyspisteeseen, esimerkiksi kodinkoneliikkeeseen uutta vastaavaa tuotetta ostettaessa tai viralliseen sähkö- ja elektroniikkalaiteromun tai paristojen ja akkujen keräyspisteeseen. Sähkö- ja elektroniikkalaiteromun virheellinen käsittely voi vahingoittaa ympäristöä ja ihmisten terveyttä, koska laitteet saattavat sisältää ympäristölle ja terveydelle haitallisia aineita.

Tuotteen asianmukainen hävittäminen säästää samalla luonnonvaroja.

Jos haluat lisätietoja tämän tuotteen kierrätyksestä, ota yhteys kunnan

jätehuoltoviranomaisiin tai käyttämäsi jätehuoltoyhtiön tai käy

osoitteessa www.canon-europe.com/environment.

(EEA-maat: Norja, Islantia ja Liechtenstein)



EUROPE ONLY

